

शंखी गोगलगायीची ओळख आणि व्यवस्थापन

डॉ. भैर्यासाहेब गायकवाड

विषय विशेषज्ञ (कितकशास्त्रज्ञ)

कृषि विज्ञान केंद्र, खामगाव, वसंतराव नाईक मराठवाडा कृषि विद्यापीठ, परभणी

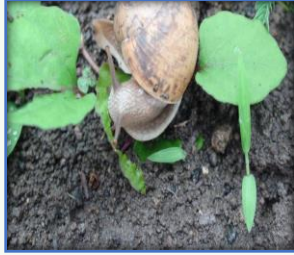
डॉ. हनुमान गरुड

विषय विशेषज्ञ

कृषि विज्ञान केंद्र, खामगाव, वसंतराव नाईक मराठवाडा कृषि विद्यापीठ, परभणी

गोगलगाय- एक मृदकाय प्राणी आहे. ही जमिनीवर आढळणारी पिकांना सर्वात जास्त नुकसानकारक गोगलगाय म्हणून ओळखली जाते. ही गोगलगाय कपाशीचे बियाणे फस्त करून फक्त टरफल शिल्लक ठेवते. त्यामुळे कपाशीची उगवण होत नाही व मोठ्या प्रमाणात शेतामध्ये तुट दिसून येते. त्याचबरोबर तुट लावलेल्या जागेवरचे बियाणेसुद्धा खावून टाकते. तसेच बांधावरील व शेतावरील तणावर सुद्धा खाताना गोगलगायी आढळून येतात.

आपल्याकडे अच्याटीना फलूलिका ही शंखी गोगलगायची प्रजाती पिकांना हानिकारक आहे. भारतामध्ये सर्व प्रथम १९४६-४७ मध्ये ओरिसा राज्यामध्ये या गोगलगायची नोंद झाली आहे. १९७९ मध्ये बंगलोर मध्ये शोभिवंत झाडे व भाजीपाला पिकावर या गोगलगायचा प्रादुर्भाव आढळून आला होता. आता संपूर्ण भारतामध्ये सर्व राज्यात हिचा प्रसार झाला आहे. ही तृणधान्य, नगदी पिके, भाजीपाला, फळपिके आणि शोभिवंत झाडे यांना नुकसान पोहचविते.



जीवनक्रम:

शंखी गोगलगायीच्या अच्याटीना फलूलिका या प्रजातीमध्ये एकाच गोगलगायीमध्ये नर व मादीची अवयवे असतात. पण प्रजननासाठी दोन गोगलगायीचे मिलन होणे गरजेचे असते. जर एकाच आकाराच्या दोन गोगलगायीचे मिलन झाल्यास दोन्ही गोगलगायी अंडे देतात. जर एक मोठी आणि दुसरी लहान गोगलगाय यांचे मिलन झाल्यास फक्त मोठी गोगलगाय अंडे देते. अंडी ही ओलसर जमिनीमध्ये पुंजक्यात दिली जातात. एका पुंजक्यात साधारणपणे २०० अंडी असतात. एक गोगलगाय अंडीची ५-६ पुंजके एका वर्षात घालते. अंडी पांढरट साबुदाण्यासारखी असतात. अंड्यातून एक ते दोन आठवड्यातून लहान गोगलगायी बाहेर निघतात व त्यांचे ६ महिन्यामध्ये प्रौढात रूपांतर होते. सर्वसाधारणपणे या गोगलगायी ५-६ वर्षे जीवंत राहतात. प्रतिकूल वातावरणात या गोगलगायी ३ वर्षे सुप्त अवस्थेत राहू शकतात.

नुकसानीचा प्रकार:

- शंखी गोगलगाय सर्व प्रकारची पिके तृणधान्य, भाजीपाला, फळपिके आणि शोभिवंत झाडे नुकसान पोहचविते. कपाशीमध्ये लागवड केलेले बियाणे तसेच तुट भरून काढण्यासाठी लावलेले बियाणे खावून फक्त टरफल शिल्लक ठेवतात. त्यामुळे शेतात तुट मोठ्या प्रमाणात आढळून येते.
- तसेच रोप अवस्थेत पानासहित संपूर्ण रोपे खावून टाकतात.
- या गोगलगायी निशाचर असून फक्त रात्रीच्या वेळी पिकांना नुकसान करतात. दिवसा त्या जमिनीवर किंवा बांधावर लपून राहतात.

एकात्मिक व्यवस्थापन:

- संध्याकाळी बाहेर निघालेल्या व दिवसा शेतात आणि बांधावरील गोगलगायी हाताने वेचून त्या साबनाच्या पाण्यात बुडून मारल्यात किंवा खोल खड्डा करून जमिनीमध्ये गाडून टाकाव्यात.
- शेत तणविरहित ठेवणे: शेतामधील तसेच बांधावरील तणाचे व्यवस्थापन करावे.
- पिकामध्ये कोळपणी करणे, त्यामुळे जमिनीतील अंडी व लपून बसलेल्या गोगलगायी उघड्या पडून नायनाट होतील.
- गोणपाट किंवा गवताचे ढीग गुळाच्या पाण्यामध्ये बुडवून संध्याकाळी शेतामध्ये जागोजागी ठेवावेत. दुसऱ्या दिवशी यावर आकर्षित झालेल्या गोगलगायी गोळा करून नायनाट करावा.
- शेतातील मुख्य पिकावर प्रादुर्भाव टाळण्यासाठी कडेने चुन्याची भुकटी किंवा तंबाखुची भुकटी टाकावी. परंतु पाऊस पडल्यास त्याचा उपयोग होत नाही.
- शेतातील अवजारे, साहित्य दुसऱ्या जागी घेवून जाताना स्वच्छ करून घेवून जाणे जपेकरून त्यासोबत गोगलगायीचा प्रसार होवू नये.
- मेटालिडहाइड या रसायनचा वापर करावा.
- फॉरेट १० % दाणेदार १० किलो प्रती हेक्टरी जमिनीमध्ये टाकावे.

वरील सर्व उपाययोजना गावपातळीवर सामूहिकरित्या केल्यास या शंखी गोगलगायीचे व्यवस्थापन होईल व पिकाचे होणारे नुकसान टळेल.

(संपर्क: +९१ ९४२०४५९८०८)

